

# Öğretim Elemanı Bilgilendirme Kılavuzu



Engelsiz İYTE Birim-Mart 2018

# İÇİNDEKİLER

2

## Giriş

3

## Dikkat Eksikliği ve Hiperaktivite

- Dikkat Eksikliği ve/veya Hiperaktivite Bozukluğu Olan Öğrenciler İçin Öğretim Düzenlemeleri
- Sınavlar

5

## Görme Yetersizliği

- Görme Yetersizliği Olan Öğrenciler İçin Öğretim Düzenlemeleri
- Sınavlar

8

## Asperger Sendromu

- Asperger Sendromu Olan Öğrenciler İçin Öğretim Düzenlemeleri
- Sınavlar
- Ödevler ve Sınıf İçi Çalışmalar

10

## Özel Öğrenme Güçlüğü

- Özel Öğrenme Güçlüğü Olan Öğrenciler İçin Öğretim Düzenlemeleri
- Sınavlar

12

## Bedensel Yetersizlik

- Bedensel Yetersizliği Olan Öğrenciler İçin Öğretim Düzenlemeleri
- Sınavlar
- Ödevler ve Sınıf İçi Çalışmalar

14

## İşitme Yetersizliği

- İşitme Yetersizliği Olan Öğrenciler İçin Öğretim Düzenlemeleri
- Sınavlar
- Ödevler ve Sınıf İçi Çalışmalar

17

## Dil ve Konuşma Yetersizliği

- İşitme Yetersizliği Olan Öğrenciler İçin Öğretim Düzenlemeleri
- Sınavlar
- Ödevler ve Sınıf İçi Çalışmalar

19

## Disleksi

- Disleksik Öğrenciler İçin Öğretim Düzenlemeleri
- Sınavlar

Engelsiz İYTE Birimi, Yükseköğretim Kurulu Başkanlığı 20 Haziran 2006 tarih ve 26204 sayılı Resmi Gazete’de yayımlanarak yürürlüğe giren “Yükseköğretim Kurumları Özürlüler Danışma ve Koordinasyon Yönetmeliği 8. maddesi gereğince 03.11.2009 tarihinde oluşturulmuştur.

### **Engelsiz İYTE’nin amacı;**

Enstitümüzdeki engelli öğrencilerimizin öğrenimleri, kampüs ve yurt yaşamları sırasında karşılaştıkları zorlukları en aza indirmek; eğitim, öğretim sosyal yaşam ve kültürel alanlara eşit bir şekilde katılımlarına destek olmaktır.

Özel gereksinimi olan öğrencilerin akademik hizmetlerden diğer öğrencilerle eşit düzeyde yararlanmaya hakları vardır. Öğrenci engel durumunu Sağlık Kurulu Raporu ile belgelendirmek zorundadır. Engel oranı %20 ve üzerinde bireyler eğitimle ilgili özel uyarlamalardan yararlanma hakkına sahiptir. Derslerden muaf tutulma durumu ise günümüzde kabul görmemektedir. Bu süreçte Engelsiz İYTE Birimi, akademik birimler ile öğretim elemanlarının birtakım görev ve sorumlulukları bulunmaktadır.

Düzenlemeler yapılırken aynı engel türüne sahip öğrencilerin birbirinden farklı gereksinimleri olabileceği göz önünde bulundurulmalıdır. Bu yüzden öğrenci ile bireysel görüşmeler yapmak ve gereksinimlerini belirlemek çok önemlidir.

.....



## DİKKAT EKSİKLİĞİ ve/veya HİPERAKTİVİTE

DEHB'li bireylerin özellikleri genel olarak dikkati verememe, dürtüsellik ve hiperaktivite olmak üzere üç alanda ele alınmaktadır. Bu bireylerde dikkati yoğunlaştıramamanın yanı sıra aşırı hareketlilik de bilgi edinmeyi ve odaklanmayı güçleştirmektedir.

Dikkat eksikliği ve hiperaktivite bozukluğu olan bireylerde;

- Dikkatini odaklama konusunda yaşadığı sınırlılıklardan ötürü bir faaliyete başlamada yaşanan sınırlılıklar (derse odaklanmada güçlük, sınava başlamada güçlük vb.)
- Dikkatini sürdürme konusunda yaşadığı sınırlılıklardan ötürü, başladığı faaliyeti sürdürmede yaşadığı sınırlılıklar (başladığı projeyi tamamlayamama, sorunun cevabını bilse dahi sözel olarak anlatmada güçlük vb.)
- Görev ya da ödevlerini zamanında tamamlayamama, zamanı planlayamama
- Dinlemiyormuş gibi görünme
- Dikkatin kolaylıkla bozulabilir olması ve düşünceyi bir konuda toplayamama, dalgınlık hali
- Dikkati yoğunlaştırmayı gerektiren okul ödev ve sorumluluklarında güçlük yaşama
- Oyunları sürdürememe
- Sonucunu düşünmeden davranma, aklına ilk geleni yapma
- Bir etkinlikten öbürüne hızlı ve sık bir biçimde geçme davranışı
- Yönergeleri izleyememe
- Başkalarından çok fazla yönlendirme bekleme
- Kendini düzenleyememe
- Etkinlik esnasında sıra beklemekte zorlanma
- Yerinde oturamama, kıpırdamadan duramama, hızlı hareket etme gibi yüksek enerjili davranışlar
- Her an harekete geçmeye hazırılmış gibi olma
- Çok konuşma gibi davranışlar görülebilmektedir.

## Dikkat Eksikliği ve/veya Hiperaktivite Bozukluğu Olan Öğrenciler İçin Öğretim Düzenlemeleri

- Öğrencideki davranışların temelinde biyolojik ya da fizyolojik nedenlerin olduğu her zaman göz önünde bulundurulmalı.
- Öğrencilerin düzenli kullandığı ilaçlar vb. olabilir, bu nedenle öğrencilerin dersin işlenişini aksatmayacak şekilde ilaçlarını almalarına fırsat verilmeli.
- Öğrenciler ilaç tedavisinin yanı sıra veya sadece aile eğitimleri alıyor olabilir, bu durumda (gerekirse) terapist ve aile ile iletişime geçilerek iş birliğine fırsat tanınmalı.
- Öğrencinin tahtaya ve sunum yaptığı yere yakın oturması sağlanmalı.
- Konuşma canlı tutulmalı. Ses tonu ve konuşma hızı çeşitlendirilmeli.
- Öğrenciyle konuşurken sık sık göz kontağı kurulmalı.
- Belirgin ve birden fazla duyuya hitap eden (görsel-işitsel vb.) bir öğretim modeli tercih edilmeli.
- Uzun dönemli ve kapsamlı görevler yerine daha az kapsamlı ve sık aralıklarla görevler verilmeli.
- Öğrencinin görev ve ödevleri anladığından emin olunmalı.
- Sınıf içi ya da sınıf dışı görev ve ödevleri tamamlaması için daha fazla süre tanınmalı.
- Yazılı görev yükü mümkün olduğunca azaltılmalı, uygun olduğunda yazılı ödevler yerine görsel ya da sözlü ödevler verilmeli.
- Uygulanabilir olduğu durumda, uzun dönemli projeler yerine sık ve kısa dönemli ödevler verilmeli.
- Öğrenciye yapacağı görevler yazılı olarak verilmeli.
- Bilgisayar vb. teknolojik cihazların kullanımına imkân sağlanmalı ve öğrenci teşvik edilmeli.
- Sınıfta dikkati dağıtabilecek sürekli bulunan tablo, resim, grafik vb. görsel unsurlar azaltılmalı ya da öğrencinin bu görselleri göremeyeceği bir yere oturması sağlanmalı.
- Sınıf dışından gelebilecek sesler önlenmeye çalışılmalı.
- Öğrencinin sınıftaki başarılı öğrencilerle işbirliği yapması sağlanmalı.
- Öğrenci tanınmaya çalışılmalı, güçlü yanlarını ortaya koymasına teşvik edilmeli.
- Öğrencinin başarılarını ve çabalarını görerek öğrenciye geribildirim verilmeli.

## Sınavlar

- Sınav kâğıdındaki yönergede önemli durumlar öğrenciye belirtilmeli.
- Ortamdaki dikkati dağıtacak unsurlar kaldırılmalı ya da engellenmeli.
- Gerekliğinde öğrencinin sınavı ayrı bir ortamda, tek başına yapılmalı. Öğrencinin sınavla ilgili herhangi bir güncellemeyi alabildiğinden ve diğer öğrenciler gibi soru sorabildiğinden emin olunmalı.
- Sınavı tamamlayabilmesi için ek süre verilmeli.
- Sözlü sınavlarda daha başarılı olduğu durumlarda sözlü sınav yapılmalı.
- Gerekliğinde bilgisayar, hesap makinesi vb. araçların kullanımına izin verilmeli.
- Uygulanabilir olduğunda çoktan seçmeli sorular yerine kısa cevaplı sınavlar gibi alternatif sınav formatları hazırlanmalı.



## GÖRME YETERSİZLİĞİ

Görme yetersizliği olan bireyler görme yetisinin kısmen ya da tamamen kaybına bağlı olarak tıbbi, eğitsel, sosyal ve ekonomik olarak farklı gereksinimlere sahiptirler. Yükseköğretimdeki görme yetersizliği olan öğrenciler üniversite yerleşkesine ulaşmada, yerleşke içerisinde bağımsız bir şekilde dolaşabilmede (yemekhane, tuvalet, derslikler gibi farklı hedeflere ulaşabilmede), yakın (yazı yazma, kitap okuma vb.) ya da uzak (slayt sunularını, tahtayı vb.) mesafe görmeyi gerektiren beceriler, not alma, kitap, ders notu vb. basılı materyallere erişimde, ders içeriğinde bulunan tablo, grafik, resim, video gibi görsellere erişim, bilgisayar ve internet kullanımında güçlük yaşayabilirler. Gereken imkânlar sağlandığında görme yetersizliği olan bireyler günlük ve akademik yaşama uyum sağlayabilmektedir.

## Görme Yetersizliği Olan Öğrenciler İçin Öğretim Düzenlemeleri

- Öğrencinin derste not alabilmesi ya da sınıf içi görevleri yerine getirebilmesi için bilgisayar, tablet bilgisayar vb. elektronik araçları ve gözlük, teleskopik gözlük, büyüteç vb. optik araçları kullanmasına izin verilmeli.
- Öğrencinin derslerden daha fazla yararlanabilmesi için ses kaydı yapmasına izin verilmeli. Ayrıca gerekli durumlarda basılı ve dijital dökümanların kabartma (Braille) yazıya dönüştürülmesi, kitap ve ders notlarının seslendirilmesi, basılı materyallerin dijital ortama aktarılması gibi yardımcı hizmetler sunulmalı.
- Basılı materyallerin erişilebilir formata dönüştürülmesi ve okunması zaman aldığından öğrenciye ödevleri hazırlaması için zaman tanınmalı. Sayfa düzeninden not kırılmamalı.
- Sınıf içi etkinlikleri tamamlayabilmek için öğrenci daha fazla zamana ihtiyaç duyabilir. Öğrenciye ek süre verilmeli, öğrencinin iş yükü azaltılmalı.
- Erişilebilir olması nedeniyle ödevlere dönüt verirken basılı materyal üzerinde değil dijital doküman üzerinde dönüt verilmeli.
- Mümkün olduğunda öğrenciye basılı materyaller yerine dijital ortamda hazırlanmış dökümanlar (PDF, MS Office dökümanları gibi) verilmeli.
- Verilen materyallerde bulunabilecek tablo ve grafikler öğrenci için sadeleştirilmeli ve uygunsuz yazılı hale getirilmeli.
- Öğrencinin derste kullanılacak sunuları daha önce inceleyebilmesi ve sınavlara hazırlanırken okuyabilmesi için bu sunuları ders gününden önce öğrenciye dijital ortamda gönderilmeli.
- Gerektiğinde sınıf içi görevler ya da ödevlerde (kütüphane ve internet kullanımı, ödev tasarımı ve sayfa düzeni vb.) diğer öğrencilerin görme yetersizliği olan öğrenciye yardımcı olması sağlanmalı.
- Derslerde sürekli betimleyici bir anlatım kullanılmalı. Ders esnasında kullanılacak resim, tablo, slayt, video vb. görsellerin sunumun yaparken öğrencinin anlayabileceği bir biçimde görsel betimlenmeli. Kullanılan kaynaklar erişilebilir olmalı.
- Eğer öğrenci parmak kaldırıyorsa, ismini söyleyerek öğrenciye söz verilmeli ya da grup içerisinde öğrenciye bir şey sormak istendiğinde öğrencinin ismiyle hitap edilmeli.
- Tahtaya yazılanlar seslendirilmeli.

- Bir görsel üzerinde konuşurken bu, şu gibi işaret zamirleri kullanılmamalı. Bunun yerine gösterilen şeyler doğrudan ifade edilmeli.
- Öğrencilerin dokunsal yolla öğrenebildiğini göz önünde bulundurulmalı ve imkân olduğunda üç boyutlu nesnelere, kabartılmış şekil ve grafikler kullanılmalı.
- Ders yeri değişiklikleri ve ödev teslim tarihleri hakkında öğrencinin bilgi sahibi olduğundan emin olunmalı.

### **Az gören öğrenciler için;**

- Ders notları öğrencinin okuyabileceği büyüklükte hazırlanmalı.
- Öğrencilerin ne tür bir ışıkta (aydınlık ya da biraz karanlık) rahat okuyup yazabildiği sorulmalı ve öğrencinin tercihinine göre sınıf düzenlenmeli. Masa lambası gibi aydınlatma araçları kullanılmasına izin verilmeli.
- Öğrencinin tahtaya yakın oturması ve gösterilecek görselleri yakından izlemesi sağlanmalı.
- Nesnelerin arkasından ışık geldiğinde görünmesi güçleşir. Bu yüzden pencere ya da bir aydınlatma önünde sunum yapılmamalı.
- Öğrencinin kullanacağınız araç ve gereçleri incelemesine fırsat verilmeli. Bu araçların kullanışlı ve güvenli olmasına dikkat edilmeli.

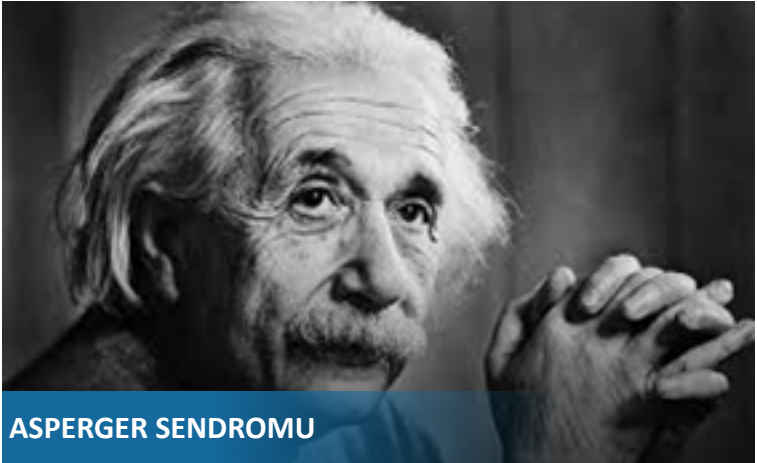
### **Sınavlar**

- Öğrencinin özelliğine ve tercihinine göre sınavlarda büyük puntolu baskı, kabartma yazı ya da ses kaydı kullanılmalı ya da yardımcı/okuyucu ile sınava girmesi sağlanmalı.
- Öğrencinin sınav sorularını bilgisayar aracılığıyla, kabartma yazıyla ya da ses kayıt cihazına kayıt yapması yoluyla yanıtlamasına izin verilmeli. Öğrencinin sınav sorularını kabartma yanıtlaması durumunda, öğrenciden sınav sonrasında yanıtlarını okumasını isteyerek değerlendirme yapılmalı.
- Öğrencinin ayrı bir derslikte sınav olması sağlanmalı.
- Öğrencinin yardımcı/okuyucu kişi ile sınava alınması durumunda yardımcı/ okuyucu kişinin sınav yapılan alanla ilgili bilgi sahibi olmasına dikkat edilmeli. (İngilizce bir sınavı İngilizce bilen bir okuyucunun veya matematik sınavını matematik sembollerini bilen bir okuyucunun okuması gibi)
- Yukarıda belirtilen sınav düzenlemeleri sağlansa da öğrenciler zamana ihtiyaç duyacaklardır. Bu yüzden



sınavlarda ek süre verilmeli. (Genel bir ilke olarak normal ve büyük puntolu sınav kâğıdı ile sınava alınan öğrencilere %50, kabartma sınav kâğıdı ile sınava alınan öğrencilere %100 ek süre verilmektedir.)

- Sınavlarda karmaşık resim, tablo, grafik gibi görselleri sadeleştirilmeli ya da bu soruları yazılı bir yapıya dönüştürülmeli.
- Uzun sınavlar için, okuma ve kaydetme işlemlerini yaparken yer değiştirebilmeleri için birden fazla kişi görevlendirilmeli.
- Sınavlarda grafik, şema ve şekil içeren sorular sormak yerine öğrencinin aynı konuya ilişkin bilgilerini alternatif sorularla değerlendirilmeli. Eğer uygunsuzsa, öğrencinin bu sorulara sözel olarak cevap vermesini istenmeli.



## ASPERGER SENDROMU

Yaygın gelişimsel bozukluklar; erken çocuklukta sosyal beceri, dil gelişimi ve davranış alanında uygun gelişmeme veya kaybın olduğu bir grup psikiyatrik bozukluktur. Genel olarak bu bozukluklar gelişimin birçok alanını etkilerler ve süreğen işlev bozukluklarına yol açarlar. Amerikan Psikiyatri Birliği, 1994 yılında yaygın gelişimsel bozuklukları 5 bozukluktan oluşan bir grup olarak sınıflandırmıştır. Asperger bozukluğunun nedeni bilinmemektedir. Etiyolojide, genetik ve çevresel etkenlerin birlikte rol oynadığına inanılmaktadır. Aile çalışmaları otizm ile bir ilişkisinin olabileceğini düşündürmektedir. Asperger sendromu tanı ölçütlerinde önemli iki özellik belirtilmektedir. Karşılıklı iletişim ve sosyal etkileşim alanlarında yetersizlikleri ve yoğun dil sorunları. Asperger sendromu olan kişiler sıklıkla sosyal olarak yalnız görünürler ancak başkalarının varlığının farkındadırlar. Yaklaşımları uygunsuz ve garip olabilir. tutarsızlık ya da çağrışım kaybı hissi uyanır.

Asperger bozukluğu olan kişiler tipik olarak, çok yoğun bir şekilde bir konu hakkında gerçekler ile ilgili çok miktarda bilgi toplarlar ve ilgi alanlarındaki konu ile ilgili bilgilerini ilk sosyal etkileşim fırsatında hemen karşı tarafa göstermek isterler. Konuşmaları tek taraflı, bilgiçlik taslar şekilde ve sıklıkla olağan dışı dar başlıklar ile sınırlıdır. Asperger sendromu olan kişiler “yalnız” olarak tanımlansa da sıklıkla arkadaşlık yapmaya ve insanlarla tanışmaya büyük ilgi gösterirler. Bu istekleri, beceriksiz yaklaşımları ve diğer kişilerin hissettiklerine, niyetlerine ve ima edilen iletişime duyarsızlıkları ile gerçekleşmez. Ergenlik ya da genç erişkinlikte komorbid anksiyete ve bazen özellikle öz kıyım düşünceleri ile birlikte olabilen depresyon belirtileri sıkça bildirilmektedir. Sürekli olarak tekrarlayan arkadaşlık yapmadaki yetersizlikler ve başarısızlıklar sonucunda da depresyon gelişebilir.

### Asperger Sendromlu Öğrenciler İçin Öğretim Düzenlemeleri

- Soyut bir dil ve mecaz kullanmaktan olabildiğince kaçınılmalı. Yalın ve açık bir dil kullanılmalı.
- Ek açıklama yapmanız ve yeniden ifade etmeniz gerekebilir.
- Mümkün olabildiğince yazılı bilgi sağlanmalı.
- Şakalar konusunda dikkatli olunmalı. Öğrenci şaka ve gerçeği ayırt edemeyebilir.

### Sınavlar

- Ayrı bir derslikte sınav almasını sağlanmalı. Öğrencinin sınavla ilgili herhangi bir güncellemeyi alabildiğinden ve diğer öğrenciler gibi soru sorabildiğinden emin olunmalı.
- Ek süre verilmeli.
- Bilgisayar kullanımına izin verilmeli.
- Dikkat dağıtıcı unsurlar olabildiğince azaltılmalı.
- Belirsiz bir dil kullanılmamalı.
- Açık uçlu sorular küçük parçalara bölünmeli.
- Adım adım yönergeler, anlaşılır, yönlendirici ve yapıcı geribildirimler verilmeli.

### Ödevler ve Sınıf İçi Çalışmalar

- Grup çalışmaları Asperger sendromu olan öğrenciler için oldukça zorlayıcı olabilir. Bu nedenle grup çalışmasına alternatifler bulabilir ya da öğrenciyi tanıdık olduğu, bildiği bir gruba dâhil edebilirsiniz. Ayrıca, gruptaki öğrencilere belirli görevlerin dağıtılması grup sürecini kolaylaştıracaktır.

- Geribildirim verirken dikkatli olunmalı ve ne beklediğiniz örneklerle anlatılmalı.
- Öğrencinin sınıf değişikliği gibi, normal programında olabilecek herhangi bir değişikliğin farkında olduğundan emin olunmalı.



## ÖZEL ÖĞRENME GÜÇLÜĞÜ

Bir ya da daha fazla temel bilişsel süreçlerde yetersizliğin sonucu olarak dinleme, düşünme, konuşma, okuma, yazma ya da matematikte görülen özel yetersizlikler özel öğrenme güçlükleri olarak betimlenir. Özel öğrenme güçlüğü grubunda yer alan bireylerin yetersizliklerinin nörolojik kaynaklı olduğu varsayılır ve bu engel durumu bilgi ve becerilerinin edinimini ve depolanmasını, organizasyonunu ve kullanımını kısıtlar. Bu bağlamda öğrenme güçlüğü; bireyin öğrenme süreçlerinde kendisini düzenleyememesinden dolayı güçlük yaşamasına denmektedir. Öğrenme güçlüğünü betimlemek için yapılan akademik ve tıbbi tanımların ortak noktaları ise aşağıdaki gibidir:

- Akademik alanları öğrenmede güçlük çekilmesi
- Temel bilişsel süreçlerin birinde ya da daha fazlasında yetersizlik olması
- Zihin engeli, duygusal bozukluk, duygusal yetersizlik, bedensel yetersizliğin olmamasıdır. Özel öğrenme güçlüğü kavramı algısal yetersizlikler, beyinde minimum düzeyde zedelenme, beyinde işleyiş bozukluğu, disleksi, diskalkuli ve gelişimsel afazyaya gibi durumları da kapsamaktadır.

## Özel Öğrenme Güçlüğü Olan Bireylerin Genel Özellikleri

- İşitsel ve görsel işleme becerilerinde eksiklik,
- Soyut ve genel akıl yürütme becerilerinde problemler,
- İnce ve kaba motor becerileri ve yürütücü işlevler de güçlükler,
- Dil ve konuşma bozuklukları,
- Eşgüdüm problemleri.

## Özel Öğrenme Güçlüğü Olan Öğrenciler İçin Öğretim Düzenlemeleri

- Matematiksel işlemlerin gerekli olduğu durumlarda hesap makinesi gibi araçların kullanımına izin verilmeli.
- Ortamda öğrenci için dikkat dağıtılabilecek unsurları en aza indirmeye çalışılmalı.
- Derste işleyeceğimiz konuları, kullanılacak ya da incelenecek kaynakları daha önceden öğrenciye vererek derse daha hazır gelmesi sağlanmalı.
- Derslerinizde daha açık ve net bir dil kullanılmalı.
- Öğrencilerin ders sırasında ses kaydı almalarına izin verilmeli.
- Öğrenciye vereceğiniz ders notlarında paragrafları, başlıkları ve alt başlıkları belirtmek için madde işaretleri ve numaralar kullanılmalı.



- Farklı yazı tipleri kullanılmalı. Metne ek olarak akış şemaları, şemalar ve grafikler gibi farklı yöntemlerle bilgiler sunulmalı.

### Sınavlar

- Gerekli durumlarda hesap makinesi kullanmasını sağlanmalı.
- Sınav yeri dikkat dağıtıcı unsurlardan arındırılmalı. Gerekli durumlarda ayrı bir derslikte sınav alması sağlanmalı.
- Sorular açık ve net bir şekilde yazılmalı.
- Öğrenciye ek süre verilmeli.



## BEDENSEL YETERSİZLİK

Hareket güçlüğü çeşitli şekillerde ve farklı nedenlerle olabilir. Hareket güçlüğü bazen doğuştan, bazen de doğum sonrasında oluşabilir. Bazı hareket güçlükleri durağan, bazıları da ilerleyen bir türde olabilir. Hareket güçlüğü, serebral palsi, multipl skleroz, kas distrofisi, spina bifida, hidrosefali, eklem iltihabı, omurilik yaralanması ve amputasyon gibi durumları içerir; ancak bu durumlarla sınırlı kalmamaktadır. Hareket güçlüğü olan öğrenciler çevresel ve tutumsal engeller dolayısıyla zorluk yaşayabilirler. Not tutma, dersliğe, sınav salonuna, kütüphaneye ya da herhangi bir mekâna ulaşma, vücut duruşunu koruma ve belirli bir süre boyunca aynı pozisyonda kalma gibi durumlarda zorluk yaşayabilir, kronik ağrı çekebilirler. Bazı durumlarda da öğrenciler sözlü iletişim kurma konusunda sıkıntı yaşayabilirler.

## Bedensel Yetersizliği Olan Bireyler İçin Öğretim Düzenlemeleri

- Asansör ile erişimin sağlanamadığı binalarda bedensel engelli öğrencilerin bulunduğu sınıflar, mümkün olduğu kadar giriş katındaki sınıflardan seçilmeli.
- Ellerin kullanmakta zorluk çeken veya hiç kullanamayan öğrenciler için derslerde ders partnerinin yardımcı olmasına izin verilmeli.
- Gözlem etkinlikleri, staj gibi etkinlikler de bedensel yetersizlikten etkilenmiş öğrenciler için erişilebilir alanlar ve etkinlik yerleri seçilmeli.
- Derslik seçiminde öğrencinin rahat giriş yapabileceği uygun mobilyalı sınıflar seçilmeli.
- Gerekli durumlarda ders öncesinde öğrenci ile ders notlarınızı paylaşılmalı.

### Sınavlar

- Uygun mobilyaların bulunduğu erişilebilir sınav salonları seçilmeli.
- Yardımcı teknoloji kullanımına izin verilmeli.
- Ek süre verilmeli.
- Öğrencinin ayrı bir derslikte sınav alması sağlanmalı. Öğrencinin sınavla ilgili herhangi bir güncellemeyi alabildiğinden ve diğer öğrenciler gibi soru sorabildiğinden emin olunmalı.
- Gerekli olduğu durumlarda, iyi düzeyde İngilizce bilen ve telaffuzla ilgili herhangi bir sorunu olmayan bir okuyucu ya da kaydedici görevlendirilmeli.
- Yardımcı bilgisayar teknolojisi kullanımına izin verilmeli.
- Sınavın içeriği ve formatına ilişkin makul uyarlamalar yapılmalı.
- Dinlenme molaları verilmeli.

### Ödevler ve Sınıf İçi Çalışmalar

- Ödev, saha çalışması ya da kütüphane araştırması gerektiriyorsa, ek süre verilmeli.
- Tartışma grupları, gözlem etkinlikleri, staj, geribildirim ve süpervizyon oturumları gibi etkinlikler için erişilebilir alanlar ve etkinlik yerleri seçilmeli.
- Ödevin ya da sınıf içi çalışmasının içeriği ve formatına ilişkin makul uyarlamalar yapılmalı.



## İŞİTME YETERSİZLİĞİ

İşitme yetersizliği olan bireyler, işitme yetisinin kısmen ya da tamamen kaybindan dolayı konuşmayı edinme, dili kullanma ve iletişimde güçlük yaşayan bireylerdir (MEB,2006). Dünya sağlık örgütü (WHO)'da normal işiten birey kadar iyi işitememe durumunu işitme yetersizliği olarak tanımlarken, kişinin işitme duyusunu tamamen kaybetmesini sağırılık olarak belirtmektedir. İşitme kaybı orta, hafif ve ağır düzeyde olan bireyler işitme cihazı, koklear implant, FM sistemler gibi yardımcı teknolojik araçlarla var olan işitmelerini kullanırken, sağır bireyler bu araçlardan faydalanamadığı için dudak okuma ve işaret dili ile iletişimlerini sürdürürler. İşitme yetersizi veya sağır bireyler iletişime geçmek için dudak okuma, işaret dili ve sözlü iletişim yöntemlerinin birini/birkaçını kullandıkları gibi hepsine birden de ihtiyaç duyabilirler.

### İşitme Yetersizliği Olan Bireylerin Genel Özellikleri

- Konuşma sırasında belirli sesleri değiştirerek ya da düşürerek telaffuz edebilirler.
- Konuşma sırasında dil bilgisel ekleri eksik ya da yanlış kullanabilirler.
- Ses tonunu ayarlamada güçlük yaşayabilirler ( Fısıltı halinde konuşma ya da bağırarak konuşma).
- Konuşmayı vurgu ve tonlama yapmadan, tek düze devam ettirebilirler.

- Ortamdaki ani ses deęişimlerinin farkında olmayabilirler.
- Soru-cevap şeklinde yürütölen derslerde söz sırasının kimde olduęunu fark etmeyebilirler.
- Konuşma esnasında gereęinden fazla jest ve mimik kullanabilirler.
- Özellikle dudak okuma yapan bireyler aynı anda birden fazla uyarıcıya odaklanamayabilirler ( eş zamanlı olarak hem dersi anlatan kişiye hem de görsel uyarana odaklanamayabilirler).
- Soyut ifadeleri anlamada gücük yaşayabilirler ( atasözleri, deyimler, fıkraları anlamada zorlanabilirler).

### İşitme Yetersizlięi Olan Öğrenciler İçin Öğretim Düzenlemeleri

- Öğrencinin sizi ve sınıf arkadaşlarını rahat görebildięi bir yere oturması sağlanmalı.
- Yüzünüzün iyi aydınlatılmış olmasına, dudak hareketlerinizin anlaşılır olmasına dikkat edilmeli.
- Konuşma esnasında, grup ile yüz yüze olunmalı. Tahtaya döndüğünüz ve yüzünüzün öğrenci tarafından görülemedięi zamanlarda anlatıma ara verilmeli.
- Ders anlatımlarının öncesinde (mümkünse) ders notları ve ders içinde kullandığınız materyaller (slaytlar, videolar vb.) öğrenci ile paylaşılmalı.
- Sınıf içinde kullanılan herhangi bir işitsel ders materyalinin yazılı özeti öğrenci ile paylaşılmalı.
- Anlatılanları özetlerken, aynı cümleyi tekrar etmek yerine başka kelimelerle yeni bir cümle kurulmalı.
- Bulduğunuz ortamda işaret dili tercümanı var ise konuşurken tercümana deęil, işitme yetersizlięi olan öğrencinin kendisine bakarak konuşma sürdürölmeli.
- Ders sırasında, grupla yüz yüze olup, göz kontaęı kurulmalı. Ek görsel ipuçları sağlayabilmek için jest ve mimikler kullanılmalı.
- Sınıfınız destek teknoloji kullanımına elverişli ise öğrenci ile iş birlięi yaparak mikrofon kullanılmalı.
- Ders ile ilgili önemli bilgileri (ders saati ve gününde yapılan deęişiklikler, sınav tarihleri, ödevler vb.) tahtaya yazarak ya da yansıtarak görsel olarak belirtilmeli.
- Konuşurken, öncelikli olarak işitme yetersizlięi olan öğrencinin dikkati kazanılmalı.
- Makul bir hızda, net ve doęal bir şekilde konuşulmalı.
- İşitme cihazı kullananlar için arka plan gürültüsü azaltılmalı.



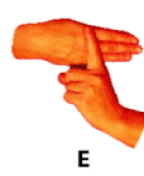
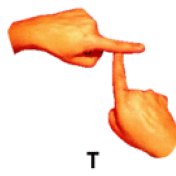
- Dudak okumak oldukça yorucu olabileceği için düzenli aralar verilmeli.
- Soru ve yorumları özetleyerek öğrencinin sınıf içi tartışmalara katılımı azami seviyeye çıkarılmalı.
- Öğrenci not tutucu desteğine ihtiyaç duyabilir.

### Sınavlar

- Öğrencinin soruları anlaması ve cevaplandırması için ek süre verilmeli.
- Bilgisayar kullanımına izin verilmeli.
- Sınav gözetmenlerine, öğrencinin sözlü yönergeleri duyamayabileceği konusunda bilgi verilmeli. (Sınav başlama-bitiş saati, cevabı değişen sorular vb. konularında bilgileri tahtaya yazılmalı)
- Sınav ile ilgili gerekli açıklamalara sınav kâğıdında yer verilmeli.
- Yazılı sınav yapmak mümkün değil ise (öğrenci yazılı dili çok sınırlı biçimde kullanıyorsa) ödev veya işaret dilinde sunum yapmak gibi alternatif yöntemler göz önünde bulundurulmalı.
- Gerekli teknolojik olanaklara sahip olan öğrenme ortamları seçilmeli.
- Eğer uygunsa, sınav gözetmeni ile iletişim kurmak ve sınavı işaret diline çevirmek için bütün sınavlarda bir işaret dili çevirmeni bulundurulmalı.
- Ufak farkları işaret diline çevirmek zor olduğu için çoktan seçmeli sınavlar sorunlu olabilir ve bu durumda alternatif değerlendirme yöntemleri düşünülmeli.

### Ödevler ve Sınıf İçi Çalışmalar

- Öğrenciye ek süre verilmeli.
- Öğrenci küçük gruplara yerleştirilmeli.
- Grubun, işitme yetersizliği olan öğrencinin tartışmalara katılımını arttırmaya dikkat ettiğinden emin olunmalı.





## DİL VE KONUŞMA YETERSİZLİĞİ

Dil bozuklukları, otizm, zihinsel ya da işitsel yetersizliklerin sonuçları olarak görülebildiği gibi, işitme kaybı, konuşma organları veya beyinde oluşan hasara bağlı olmaksızın da görülebilmektedir. Kişilerin söylediklerini anlamadaki sorunları içeren alıcı dil sorunlarında bireyler genellikle söylenenlerin tamamını anlamada, yönergeleri izlemede güçlük yaşarlar. Kendini ifade etme konusunda yaşanan güçlükleri kapsayan ifade edici dil sorunlarında ise bireyler genellikle sözlü ya da yazılı dili kullanmada güçlük yaşarlar. Özellikle karmaşık cümle oluşturmada yaşanan güçlükler, ekleri cümle içinde doğru kullanamama ve uygun olmayan jest ve mimik kullanma ifade edici dil yetersizliği sonucu oluşabilen sınırlılıklardandır. Alıcı ve ifade edici dilde karşılaşılan durumların yanı sıra bazı bireylerde konuşma bozuklukları da (sesletim ve akıcılık) görülebilmektedir. Sesletim bozuklukları; konuşma seslerinin doğru olarak çıkartılamaması durumudur. Bu durumda çocuk bir ya da birkaç sesi aynı anda hata çıkartabilir ya da çıkartmayabilir ("r" sesinin yanlış çıkartılması gibi). Akıcılık bozukluğu ise; "beklenenden farklı konuşma hızı, konuşma ritmi olması ve sesler, heceler, sözcükler ve sözcük öbeklerinde tekrarlar biçimde konuşma akışının kesintiye uğraması durumu "dur. Akıcılık bozukluğunun karşımıza çıktığı en yaygın durum olan kekemelik, tekrarlar, duraksamalar ve uzatmalarla iletişimi engelleyen bir durumdur.

### **Dil ve Konuşma Yetersizliği Olan Bireylerin Genel Özellikleri**

- Konuşma sırasında belirli sesleri değiştirerek ya da düşürerek telaffuz edebilirler.
- Konuşma sırasında dil bilgisel ekleri eksik ya da yanlış kullanabilirler.
- Ses tonunu ayarlama güçlüğü yaşayabilirler. (Fısıltı halinde konuşma ya da bağırarak konuşma)

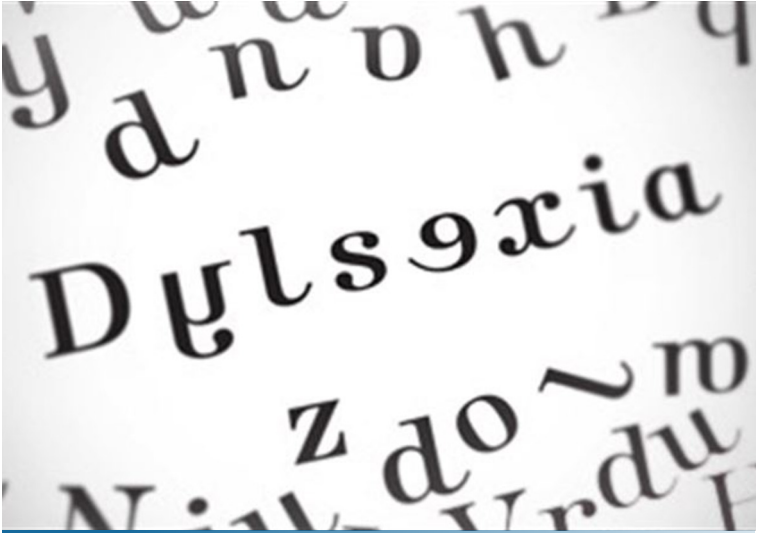
- Konuşma sırasında akıcılık bozukluğu (kekemelik) yaşayabilirler.
- Hızlı ve ritmi yüksek düzeyde kullanarak sesleri yutabilirler, konuşmaları tam olarak anlayamayabilir.
- Konuşmayı vurgu ve tonlama yapmadan, tek düze devam ettirebilirler.
- Okuma sırasında duraksamalar ve hatalar yapabilir, kendi gelişim düzeylerinden beklenen akıcı okumayı gerçekleştirilemezler.
- Ders ile ilgili grup tartışmaları sırasında sessiz ve çekingen kalabilirler.
- Çift anlamlı-eş anlamlı sözcükler veya deyimleri anlamından farklı olarak kullanabilirler.

### Dil ve Konuşma Yetersizliği Olan Öğrenciler İçin Öğretim Düzenlemeleri

- Öğrencinizin söylediği kelimeler anlaşılmadığı zaman “ bunu anlayamadım, lütfen benim için tekrar edebilir misin?” diyerek, öğrencilerin kendisini ifade etmeleri sağlanmalı.
- Öğrencinizin sözel olarak ifade ettiklerini özetleyerek doğruluğunu onaylaması beklenmeli.
- Öğrenci konuşurken acele etmemeli, sabırlı bir şekilde cümlesini tamamlamasına izin verilmeli.
- Öğrencinin kelimedeki takıldığı zaman veya tekrarlamalarda bulunduğu anda, sakin olmasını, heyecanlanmaması söylenmemelidir. Ayrıca bu süreçte göz göze gelerek jest ve mimikler ile takılma esnasında öğrenciye bakılmamalı, öğrencinin akıcı olarak kullandığı kelimelerde yüzüne odaklanılmalıdır.
- Kendisini ders içinde ifade etmesini sağlamak için, ders ile ilgili tartışmalarda kısa cevap gerektiren sorular yönlendirilmeli.
- Öğrenci konuşurken acele etmesi, grup önünde konuşması veya okuması için zorlanmamalı.
- Öğrencinin sözel açıklamaları jest ve mimikler ile desteklenmeli.
- Ders anlatımlarının öncesinde (mümkünse) ders notları öğrenci ile paylaşılmalı.
- Ders içinde kullandığınız materyaller ( slaytlar, videolar vb.) öğrenci ile paylaşılmalı.
- Anlatılanlar özetlenirken, aynı cümleyi tekrar etmek yerine başka kelimelerle yeni bir cümle kurulmalı.

## Sınavlar

- Öğrencinin soruları anlaması ve cevaplandırması için ek süre verilmeli.
- Bilgisayar kullanımına izin verilmeli.
- Sınav gözetmenlerine, öğrencinin sözlü yönergeleri anlayamayabileceği konusunda bilgi verilmeli (sınav başlama-bitiş saati, cevabı değişen sorular vb. konularında bilgiler tahtaya yazılarak paylaşılmalı).
- Sınav ile ilgili gerekli açıklamalara sınav kâğıdında yer verilmeli.



## DİSLEKSİ

Disleksi, okuma, yazma gibi akademik becerilerde görülen gelişimsel bir özel öğrenme güçlüğünün adıdır. Disleksi, öğrenme fırsatının yokluğuna, zekâ geriliğine, beyin hasarına bağlı olmadan, normal ve yeterli bir eğitime, normal bir zeka düzeyine, uygun sosyokültürel çevreye rağmen ortaya çıkan bir öğrenme güçlüğüdür.

### Disleksik Öğrenciler İçin Öğretim Düzenlemeleri

- Eğer öğrenci, not alma güçlüğü yaşıyorsa, dersin kaydı için özel bir izin verilmeli.
- Disleksik öğrenciler okurken, siyah-beyaz renklerini algılama problemi yaşayabilirler. Bu nedenle beyaz tahtada renkli kalem kullanılmalı.

- Derslerdeki uzun okuma listeleri disleksik öğrenciler için altından kalkılamaz bir yük olabilir. Bu nedenle, okumaların hangi sıra ve öncelik içinde yapılabileceğinin öğretim üyesi tarafından belirlenmeli.
- Disleksik öğrencilerin sınıfta veya seminerlerde bir okuma parçasını, başkalarının önünde yüksek sesle okumalarının istenmemeli.
- Eğer öğrenci ödevlerinde, yazdığı yazılarda, hep aynı hatayı yapıyorsa, doğru formun gösterilmesi ve ne tür bir hata olduğundan söz edilmeli.
- Öğrencinin, “geri dönütleri” anladığından emin olunmalı.
- Matematik derslerinde, derste kullanılan matematiksel terimler açıklanmalı. Öğrencilerin konuyu anlaması için ek alıştırmalar verilmeli.
- Görsel sunumlarda satır araları ve harf büyüklüğü arttırılmalı, tablo ve grafiklerin daha görünür olması sağlanmalı.

### Sınavlar

- Yapılan sınavda (yabancı dil veya başka bir konu), eğer “imla hataları” özellikle sınavın bir parçası değilse, bundan not kırılmamalı. Sınavla ilgili beklentiler konusunda “net” olunmalı.
- Sınav ya da ödevleri değerlendirirken, mümkün olduğunca olumlu geri dönütler yazmaya gayret edilmesi. Utandırıcı geri bildirimler yazılmamalı.
- Sınavları ya da ödevleri değerlendirirken, asla “kırmızı kalem” kullanılmamalı.
- Ek süre tanınmalı.
- Gerekli olduğu durumlarda cevaplarını yazmak üzere bir kaydedici görevlendirilmeli.
- Eğer öğrenci, “okuma” problemi yaşıyorsa, bir okuyucu görevlendirilmeli.
- Sınavlarda kullanılan “optik formlar” disleksik öğrenciler için uygun olmayabilir. Bu nedenle işaretlemelerini kitapçık üzerinde yapmalarına izin verilmeli.
- Özellikle dil sınavlarının dinleme bölümlerinde kayıt, gözetmen tarafından ara ara durdurulmalı. Bu durdurma süresi içinde öğrencinin not almasına, daha sonra sorularını yanıtlamasına izin verilmeli.
- “Okuma” bölümünde de parçalar uzun olduğu zaman, “dinleme” bölümüne benzer bir uygulama yapılmalı.
- “Yazma” bölümünde değerlendirme, öğrencinin özel durumu göz önünde bulundurularak yapılmalı.



İZMİR YÜKSEK TEKNOLOJİ ENSTİTÜSÜ

